

Pays d'art et d'histoire Mellois en Poitou

JOURNÉES EUROPÉENNES DU PATRIMOINE

21 & 22 SEPTEMBRE 2024



VILLE
& PAYS
D'ART &
D'HISTOIRE

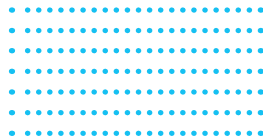


Légende :

MH : Monument historique

TR : Tarif réduit

📍 : lieu de rendez-vous



BEAUSSAIS-VITRÉ

Musée du Poitou Protestant

📍 Place de la Mairie, Beaussais
Rens. : 05 49 32 83 16

L'église romane de Beaussais, devenue temple, abrite une scénographie dédiée à l'histoire des protestants du Poitou, de la venue de Calvin (1534) à la construction de la République. Visite guidée uniquement de la scénographie relatant l'Histoire de Jean Migault.

Samedi 21 et dimanche 22 : 14h45, 15h45, 16h45

Départ pour la visite de la scénographie

TR : 2€

Samedi 21 et dimanche 22 : 14h30-18h

- Exposition temporaire : « Histoire des migrations protestantes ».

Cette exposition est le fruit de la collaboration de dix institutions de l'espace culturel protestant. Elle fait partie de la coopération muséographique européenne pour l'« Histoire des migrations protestantes ». La migration appartient à toutes les cultures et fait partie de l'histoire européenne. Les causes sont multiples. Découvrez des biographies et les différents mouvements migratoires de l'histoire culturelle protestante. L'exposition évoque les circonstances des départs, les risques encourus et la façon dont ils ont marqué les pays d'accueil. Projet ayant reçu la labellisation Erasmus+ en 2023.

www.evangelische-migrationsgeschichten.com/fr

Participation libre

Exposition
Beaussais (79370)
Musée du Poitou Protestant
Place de la Mairie

**Du 8 juillet
au
30 août**

**Histoire des
migrations
protestantes**

Erasmus+
Association des Églises protestantes du Poitou
Projet labellisé Erasmus+

Association
Maison du protestantisme en Poitou
Tel: 05 49 32 83 16
www.evangelische-migrationsgeschichten.com

Dimanche 22 : départ 15h

- **Sentier huguenot** guidé qui permet une immersion historique dans le paysage des assemblées secrètes le long de la vallée du Lambon (6km - durée 2h30 – bonne condition physique – bonnes chaussures)

Sans inscription / **TR : 5€**

CELLES-SUR-BELLE

Abbaye Royale

 12 rue des Halles

Rens. : 05 49 32 92 28

www.abbaye-royale-celles.com

Dimanche 22 : 10h-17h

Abbaye Royale du XVII^e s. reconstruite sur les vestiges d'un ancien complexe abbatial datant du XI^e s. Elle vous ouvre ses portes, pour une visite libre de ses jardins à la française, jardins des insectes et jardins de simples, ses bâtiments, son espace muséographique et ses vestiges romans.

GRATUIT

- Exposition « le geste de l'eau ».

GRATUIT

- **Visite libre du Musée des motos anciennes** issues des collections de Pierre Certain et Michel Lopez. Vous découvrirez la passion d'hommes via leurs participations aux rallyes, courses et autres périples sur deux roues. Une exposition d'environ 40 motos dont les plus anciennes ont plus d'un siècle.

GRATUIT

- Exposition de Michel Lacoste : « Histoire d'une vie secrète vouée à la peinture ».

Charentais d'adoption depuis plus de 40 ans, Michel Lacoste plante son chevalet à l'intérieur des terres, comme sur les rives de l'océan Atlantique.

Au même titre que sa technique à l'huile, son travail de l'ombre et de la lumière s'inspire du mouvement impressionniste.

GRATUIT

Dimanche 22 : à 11h et à 15h (durée 45 minutes)

- Concert de harpe proposé par Anita Parisot

GRATUIT



Abbaye Royale de Celles-sur-Belle

CHENAY

Église Notre-Dame

📍 Place Edmond-Proust

Rens. : 05 49 07 38 53

mairie-chenay@paysmellois.org

Ouverture exceptionnelle

Samedi 21 et dimanche 22 : 10h-18h

Visite libre de l'édifice roman, mentionné au XIII^e s., dépendant de Notre-Dame de Poitiers qui ne se dévoile qu'une fois à l'intérieur. Cet édifice est lié au Chemin de Compostelle classé UNESCO.

GRATUIT



Église Notre-Dame de Chenay
Porte classée M.H.

ENSIGNÉ

Château de la Commanderie templière

📍 La commanderie

Rens. : commanderieensigne79@gmail.com

Ouverture exceptionnelle



La commanderie templière est fondée au début du XII^e s., et devient hospitalière en 1313 jusqu'à la Révolution. A proximité de la voie romaine et à la croisée des chemins pèlerins menant à Compostelle ou au Mont-Saint-Michel, elle offrait gîte et protection. Ses bâtiments sont encore fort nombreux, dominés par deux grosses tours avec pont-levis et l'ancien donjon dont la maçonnerie a été incorporée au logis. La vaste chapelle ornée de magnifiques vitraux est romane ainsi que la salle du chapitre au-dessus du cellier voûté. Située sur la marche boisée de la forêt d'Aulnay de Saintonge,

qui fait d'Ensigné un site naturel exceptionnel, 8 hectares de bois, prairies et jardins, écrins de cette commanderie.



Cour intérieure

Samedi 21 et dimanche 22 : 10h-18h

- Fête et campements

Vous serez accueillis à l'entrée par une troupe napoléonienne, dans l'enceinte médiévale qui abritera troupes, associations historiques, artistes professionnels, artisans d'art, échoppes de bons produits artisanaux et locaux. Chevaliers, villageois, saltimbanques et ménestrels vous attendent.

Il est conseillé de venir pour la journée afin de profiter des nombreuses animations.

Repas le midi servi à l'auberge des Chevaliers (en extérieur ou à l'abri).

Taverne des Brigands boissons et crêpes.

TR : 5€ / -12 ans GRATUIT

- Visite des deux tours XII^e

En option, visite avec guide, par le bas du donjon. L'inscription se fait à l'arrivée.

TR : 1€

LEZAY

Logis de Teillé

📍 Dans la cour du logis de Teillé
Ouverture exceptionnelle

Samedi 21 :

9h30-12h / 14h-18h

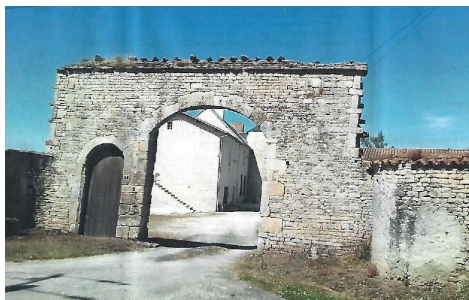
et dimanche 22 :

9h30-12h / 13h30-18h

Visite libre ou commentée du logis datant de François I^{er}. Vous pourrez découvrir ses douves, son pigeonnier ainsi que sa tour. Découverte d'un cadran solaire, des figurines sur les bâtiments et différents papiers. Vide maison.

GRATUIT

(au bon vouloir des personnes pour aider à continuer les rénovations)



Logis de Teillé - entrée

LIMALONGES

Église Saint-Jean-Baptiste



Église de Limalonges

📍 Place de l'Église
Rens. : 05 49 07 63 20
www.limalonges.fr

Samedi 21 et dimanche 22 : 9h-18h

Visite libre de l'édifice du XII^e s., classé M.H. 1975.

GRATUIT

MELLE

Mines d'argent des Rois Francs

📍 Rue du Pré-du-Gué

Rens. : 05 49 29 19 54

www.mines-argent.com

Samedi 21 et dimanche 22 : à 10h30, 14h15, 15h, 15h45, 16h30

Les Mines d'argent sont exploitées du VII^e au X^e s. pour en extraire le minerai contenant le métal précieux pour l'atelier monétaire qui frappait les deniers et les oboles à l'époque de Charlemagne.

Venez visiter à Melle, les plus anciennes mines d'argent accessibles au monde. Films en 3D et visite guidée en souterrain.

Réservation recommandée.

7,50€ / 6 à 18 ans : 4€



Mines d'Argent Melle - Galerie

MELLE

Collection de motocyclettes Monet et Goyon

📍 Espace Sainte-Catherine - Place de la Poste
www.musee-monet-goyon.fr

Samedi 21 et dimanche 22 : 10h-12h/14h30-18h30

Présentation d'une collection de motos anciennes et autres véhicules de la célèbre marque Monet & Goyon qui fut un des fleurons de l'industrie française. Elle couvre toute la période de production de 1917 à 1959, avec une quarantaine de véhicules exposés : des «Vélauto» et autres voiturettes des débuts aux petites utilitaires des années 20, les grosses cylindrées des années 30, pour finir avec les populaires des années 50. La visite est libre ou commentée. Reconstitution d'un atelier de mécanicien des années 30.



Musée Monet et Goyon à Melle

3€ / -14 ans GRATUIT

Moulin de Boitorgueil

📍 21 rue du pont de Pérouzeau, Paizay-le-Tort
Rens. : 06 08 98 79 23
peron.christian@wanadoo.fr

Dimanche 22 : 10h-18h

Visite libre ou commentée du moulin restauré, dont la trace a été retrouvée en 1677. Il faisait fonctionner 3 paires de meules jusque dans les années 1950 ; le site permet d'accéder à la rivière. Exposition et commentaires sur les moulins de la Boutonne. Vide ateliers d'artistes.

GRATUIT

MELLERAN

Église Notre-Dame

Rens : 05 49 29 83 07

mairie-melleran@paysmellois.org

Samedi 21 et dimanche 22 : 10h-18h

Visite libre de l'église du XII^e s.

GRATUIT

LA MOTHE - SAINT - HÉRAY

Rens. : 05 49 05 19 19

www.la-mothe-saint-heray.fr

Moulin-l'Abbé – Maison de la Haute-Sèvre

📍 Allée Madeleine-Gelin

Rens. : 05 49 05 19 19

moulin-labbe@lamothe79800.fr

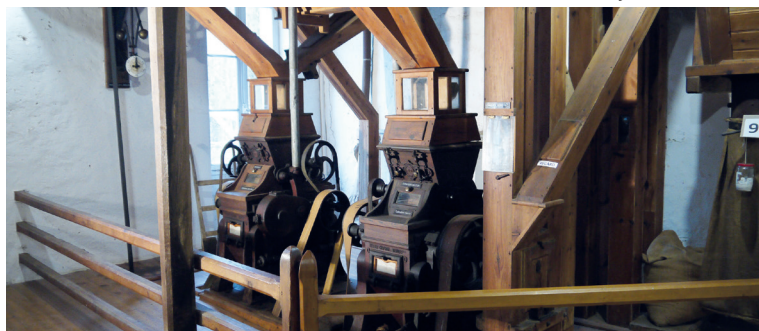
Samedi 21 : 10h30-12h / 15h-18h30 et dimanche 22 : 14h30-17h30

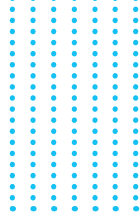
Moulin attesté dès le XI^e s., d'abord à «tan» devenu moulin à grain puis couplé d'une minoterie en 1920. Le mécanisme complexe sur 3 niveaux en fait un appareil industriel d'exception, inscrit à l'inventaire des M.H.

Aussi accès à la collection de minéraux, de postes de radio et à l'espace dédié à la singulière tradition des Rosières.

TR : 2,50€ / -12 ans : 1€

Moulin L'Abbé - Broyeur convertisseur





L'Orangerie

📍 5, Allée de l'Orangerie

Rens. : 05 49 05 19 19

moulin-labbe@lamothe79800.fr

**Samedi 21 et dimanche 22 : 10h-12h et 14h-19h
(10h-19h pour les jardins)**

Édifiée en 1634 par Nicolas Tillon, maître maçon de Richelieu, sur commande du Comte de Parabère, l'Orangerie demeure l'unique vestige du château. Les jardins néo-classiques avec leurs broderies de buis et citronniers sont fermés par une galerie-orangerie et des pavillons passerelles le long d'un grand canal. En ruine au début du XX^e s., l'édifice est sauvé et classé M.H. en 1925 grâce à la détermination de citoyens mothais et de l'Association régionaliste poitevine présidée par le Dr Corneille.



Orangerie - Jardins vus du canal

Déambulation libre dans les jardins et dans la galerie haute, ancienne salle de bal. L'intérieur abrite les œuvres de Skup, peintre présent pour expliquer ses œuvres.

GRATUIT

- Concerts du festival « Notes à La Mothe » organisé par l'association « La Petite Orangerie »

Église Saint-Héray

Rens. : 05 49 05 19 19

Au XV^e s., on construit une nouvelle église à l'abri des crues de la Sèvre. Incendiée par les protestants, l'église est restaurée vers 1582. Sa transformation lors de la Révolution en Temple de la Raison, l'épargne. Elle conserve les traces de personnages et familles illustres de la cité. Si elle pouvait, elle parlerait des 377 Rosières venues s'y marier !



Église Saint-Héray - Ogive et vitraux

Samedi 21 : à 10h et à 15h

Visite guidée. Découvrez, avec une bénévole passionnée d'histoire, la genèse atypique de cette église et ses richesses.

Samedi 21 : 10h-12h / 14h-18h et dimanche 22 : 10h-12h / 14h-17h

Visite libre

GRATUIT

À la découverte de la « Petite cité de caractère »®

 Église Saint-Héray



Samedi 21 : à 11h et à 16h

La cité s'est développée après le V^e s. sur des terres marécageuses. Le travail des peaux et la minoterie le long de la Sèvre niortaise ont fait sa prospérité. Ancienne demeure de puissants seigneurs, La Mothe-Saint-Héray a conservé

les traces d'un passé riche en histoire et en patrimoine. Une bénévole passionnée d'histoire vous raconte la formation de la ville, son histoire et les marques laissées par « ses grands hommes ».

GRATUIT

PRAILLES-LA-COUARDE

Monastère des Bénédictines

📍 Pié-Foulard, Prailles

Rens. : 05 49 32 69 81

<http://www.benedictines-prailles.fr>

Dimanche 22 : 14h30-17h

Visite des extérieurs proches du monastère, de la cour intérieure, église, salles de l'hôtellerie, réfectoire, chapitre, imprimerie et démonstration du travail de typographie et impression.

GRATUIT

ROM

Musée de Rauranum

📍 1, place de l'Église

Rens. : 05 49 27 26 98

www.facebook.com/rauranum

**Samedi 21 et dimanche 22 :
14h-18h**

Musée du site gallo-romain de Rauranum, ville antique située sur la voie impériale reliant Poitiers à Saintes. Découverte de la vie des habitants et artisans qui y vivaient, à travers les derniers vestiges mis au jour et à l'aide de dessins présents dans les vitrines.

GRATUIT



Musée de Rauranum

MARCILLÉ

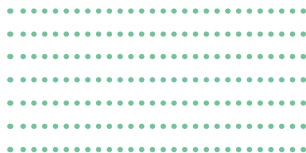
Château des Ouches

📍 Saint-Génard

Rens. : 06 71 25 14 74

laurent.bonneaud@orange.fr

Ouverture exceptionnelle



Saint-Génard, Château des Ouches



Samedi 21 et dimanche 22 : 10h-12h30 / 14h-18h

Profitez de visites libres ou commentées des extérieurs du château.

Ancien manoir féodal transformé, se composant d'un corps principal et de deux ailes, la construction primitive du château remonte à l'époque romane (voûtes du rez-de-chaussée). Le château est flanqué de quatre tours qui remontent au XIV^e ou XV^e s. A l'époque d'Henri II, les créneaux des tours ont été rasés pour faire place à des charpentes neuves. L'aile gauche et la porte centrale remontent à cette époque, mais ont été remaniées en 1707 par l'architecte Pierre Le Duc, dit Toscan.

GRATUIT

SAINTE-SOLINE

Chapelle de Bonneuil

📍 1, rue de la Chapelle-de-Bonneuil

Sur appel au numéro indiqué sur la porte de la chapelle.

Ouverture exceptionnelle

Samedi 21 et dimanche 22 : 10h-18h

Visite libre de la chapelle construite entre 1851 et 1876, avec des éléments sculptés provenant de l'ancien couvent de Bonneuil, dévasté et brûlé à la Révolution.

GRATUIT

SELIGNÉ

Logis de Séligné

📍 Devant le pont, 6 impasse du Logis

Ouverture exceptionnelle

Logis de Séligné



Samedi 21 et dimanche 22 : 15h30-19h

Visité guidée du logis du XVe s. Vidéo sur la légende de la fée Mélusine.

GRATUIT

Église Notre-Dame

Devant l'église

Église romane de Séligné



Samedi 21 et dimanche 22 : 14h-18h

Visite libre ou guidée avec exposition photos de la petite église romane de la fin du XI^e début XII^e s.

GRATUIT

VALDELAUME

Église Saint-Martin

📍 Rue des Écoles, Pioussay

Rens. : 05 49 29 83 63

mairie-valdelaume@paysmellois.org

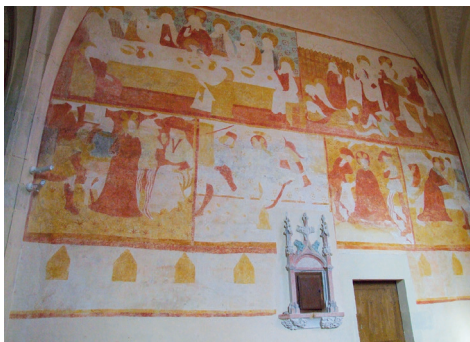
Samedi 21

et dimanche 22 : 9h-18h

Église romane et gothique des XII^e, XV^e, XVIII^e et XX^e s. avec des peintures murales datées de la fin du XV^e s. M.H.

Visite libre

GRATUIT



Chœur peint de Saint-Martin, Pioussay



Détail du portail Notre-Dame de Bouin

Église Notre-Dame

📍 Grande-Rue, Bouin

Rens. : 05 49 29 83 63

mairie-valdelaume@paysmellois.org

**Samedi 21 et dimanche 22 :
9h-18h**

Les mentions les plus anciennes de l'église datent du X^e s. M.H. 1926.

Le chœur abrite la tombe de Jean Turpin, écuyer décédé en 1663.

GRATUIT

VERNOUX-SUR-BOUTONNE

Logis du Grand-Port



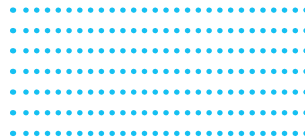
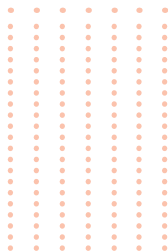
Logis du Grand-Port, Vernoux-sur-Boutonne

Samedi 21 et dimanche 22 : 9h-12h / 14h-19h

Visite libre et guidée des bâtiments du XVI^e s. restaurés. Découverte d'une partie du logis du XVIII^e s. contenant une entrée spectaculaire ainsi qu'une très belle cheminée dans le salon. Tout ça, dans une enceinte fermée, défendue par 3 tours, entourée d'un parc boisé de 5 hectares avec une collection d'érables (31 espèces) et du pigeonnier de 2000 cases avec son échelle tournante.

M.H. 1989

3€ / -18ans GRATUIT



“IL FAUT ÊTRE FIER D’AVOIR HÉRITÉ DE TOUT CE QUE LE PASSÉ AVAIT DE MEILLEUR ET DE PLUS NOBLE.”

Mohandas Karamchand Gandhi (1862-1948)
dit ‘Mahatma’



Le ministère de la Culture attribue le label Pays d’art et d’histoire aux territoires qui s’engagent à valoriser et protéger leur patrimoine, dans toutes ses dimensions : des vestiges antiques à l’architecture du XXI^e s., des paysages à la création artistique, des savoir-faire à la mémoire des habitants. Il garantit la compétence des médiateurs et la qualité des actions. Depuis 2008, le territoire fait partie d’un réseau de 206 Villes et Pays d’art et d’histoire.

Cette confiance est renouvelée depuis 2023 : Mellois en Poitou poursuit avec enthousiasme sa politique patrimoniale, au service de ses habitants, jeunes et adultes, et des visiteurs.

Service Pays d’art et d’histoire

05 49 27 09 62

paysarthistoire@melloisenpoitou.fr

Crédits photographies :

Communauté de communes Mellois en Poitou/Pays d’art et d’histoire ;
Château des Ousches ; Commanderie d’Ensigné ;
Communes de Celles-sur-Belle ; La Mothe-Saint-Héray ; Chenay ;
Ensigné ; Limalonges ; logis du Grand Port ; logis de Séligné ;
logis de Taillé ; Mines d’Argent ; musée Monet et Goyon ;
musée du Poitou Protestant ; musée de Rauranum ;
J.P. Marnay et Ph. Wall