



Comité de pilotage

Projet Educatif de  
Territoire

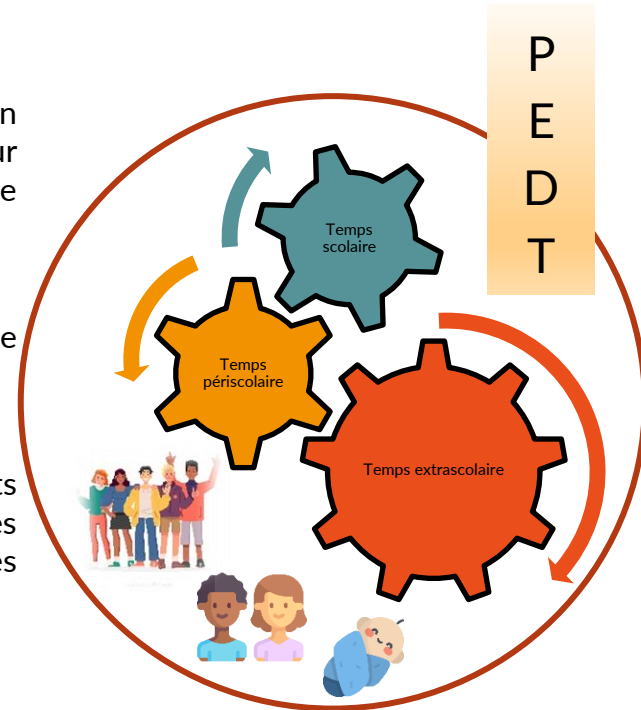
14 juin 2024

Saint-martin-Lès-Melle

# Projet Educatif de Territoire

## Qu'est-ce qu'un PEDT ?

- Un dispositif mis en place par les collectivités locales en collaboration avec les acteurs éducatifs, culturels, sportifs, et sociaux pour coordonner et harmoniser les actions éducatives sur un territoire donné,
- Qui vise à offrir à chaque enfant un parcours éducatif cohérent et de qualité avant, pendant et après l'école.
- Il doit favoriser une meilleure complémentarité entre les différents temps de l'enfant, en mobilisant l'ensemble des ressources locales disponibles pour soutenir le développement et l'épanouissement des enfants et des jeunes.



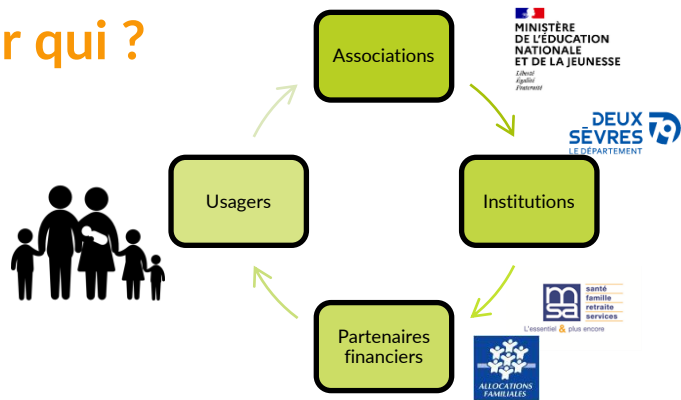
Depuis 2018, pour Mellois en Poitou le PEDT se développe sur tous les temps de l'enfant et de 0 à 17/25 ans

# Projet Educatif de Territoire

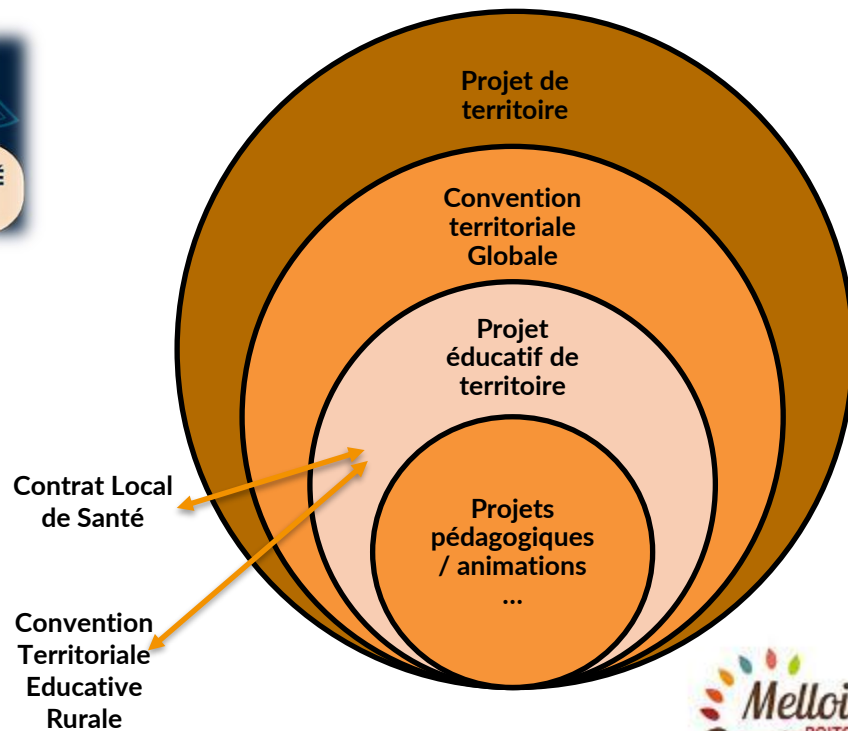
## Des enjeux pour le territoire



## Pour qui ?

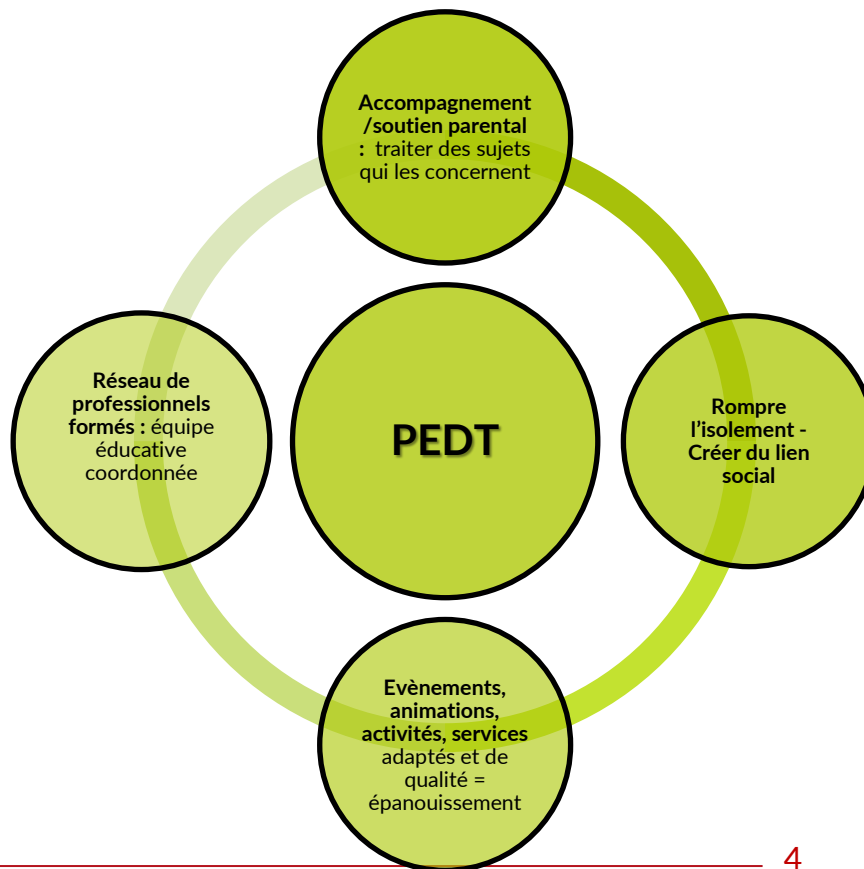


## Articulation des différents projets



# Projet Educatif de Territoire

Bénéfices pour les enfants,  
les jeunes et les familles



# Projet Educatif de Territoire

## Bénéfices pour la communauté de communes



En 2023, la collectivité a bénéficié de :

- **240 800 €** de bonus territoire
- **112 435 €** postes chargés coopérations (dont développement PEDT).

Pour la mise en place des TAP, la CAF a versé

- **83 240,85 €** en 2022,
- **81 570, 51 €** en 2023
- Estimé à **78 418,45 €** en 2024



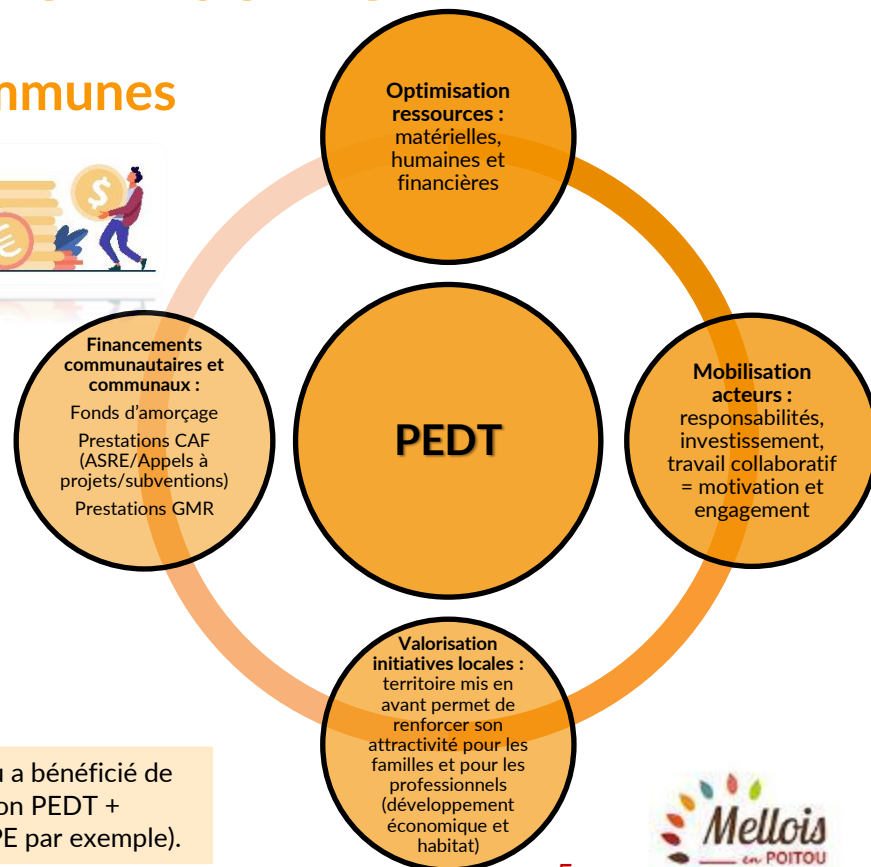
Pour l'année scolaire 2022/2023, le fond d'amorçage reçu s'élève à **177 589€**

Il est estimé à **173 800€** pour l'année 2023/2024.

Il est versé également aux communes ayant gardé leur compétence scolaire et un rythme à 4,5 jours.



Entre 2021 et 2023, Mellois en Poitou a bénéficié de **55 000€** pour le développement de son PEDT + financement action ponctuelle (Diag PE par exemple).



# Projet Educatif de Territoire

## Bénéfices pour les acteurs du territoire



En 2022, les associations conventionnées ont bénéficié de **791 088€** pour les projets/développements/actions cadre CTG/PEDT



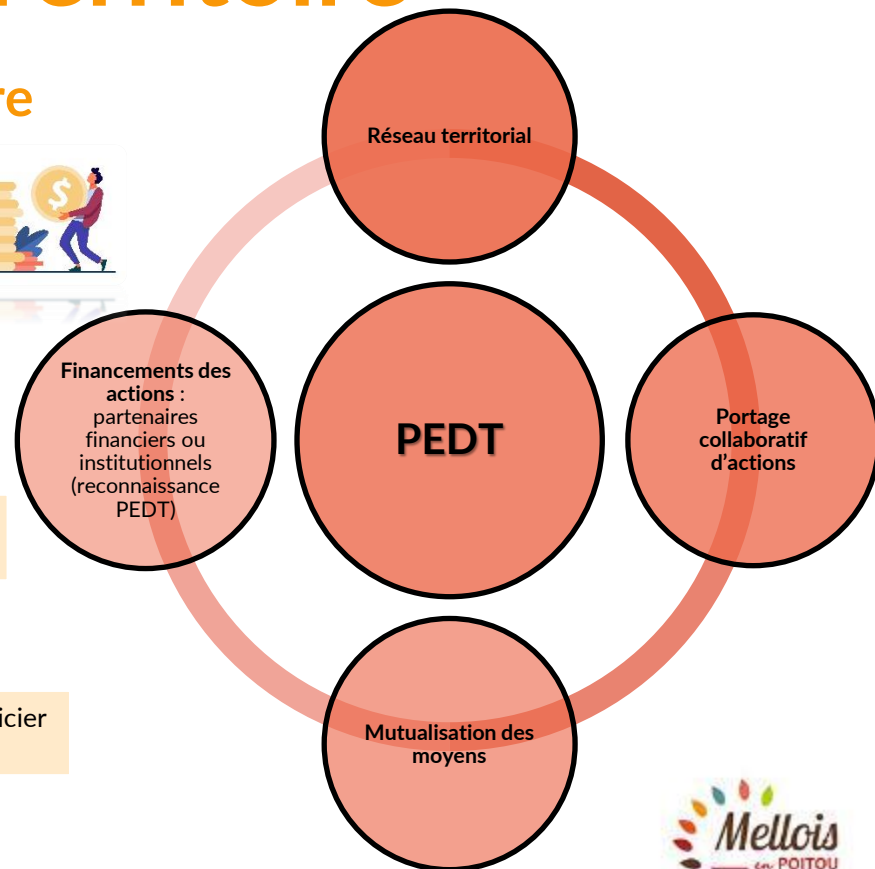
santé  
famille  
retraite  
services

L'essentiel & plus encore

En 2022 (chiffres MSA Poitou), les associations du territoire ont bénéficié de **29 396,62 €** via GMR.



Peuvent répondre à des appels à projets pour bénéficier de financements (reconnaissance du réseau PEDT)



# Projet Educatif de Territoire

## Etapes de mise en place

1. **Diagnostic de territoire** : réactualisé pendant l'été 2023 conjointement Mellois en Poitou/CAF des Deux-Sèvres/MSA Poitou
2. **Evaluation du PEDT 2021-2024** réalisée au fil de l'eau et particulièrement lors de deux temps :
  - 9 juin 2023 : 46 participants (+ l'équipe de pilotage PEDT)
  - 8 mars 2024 : 30 participants (+ l'équipe de pilotage PEDT)

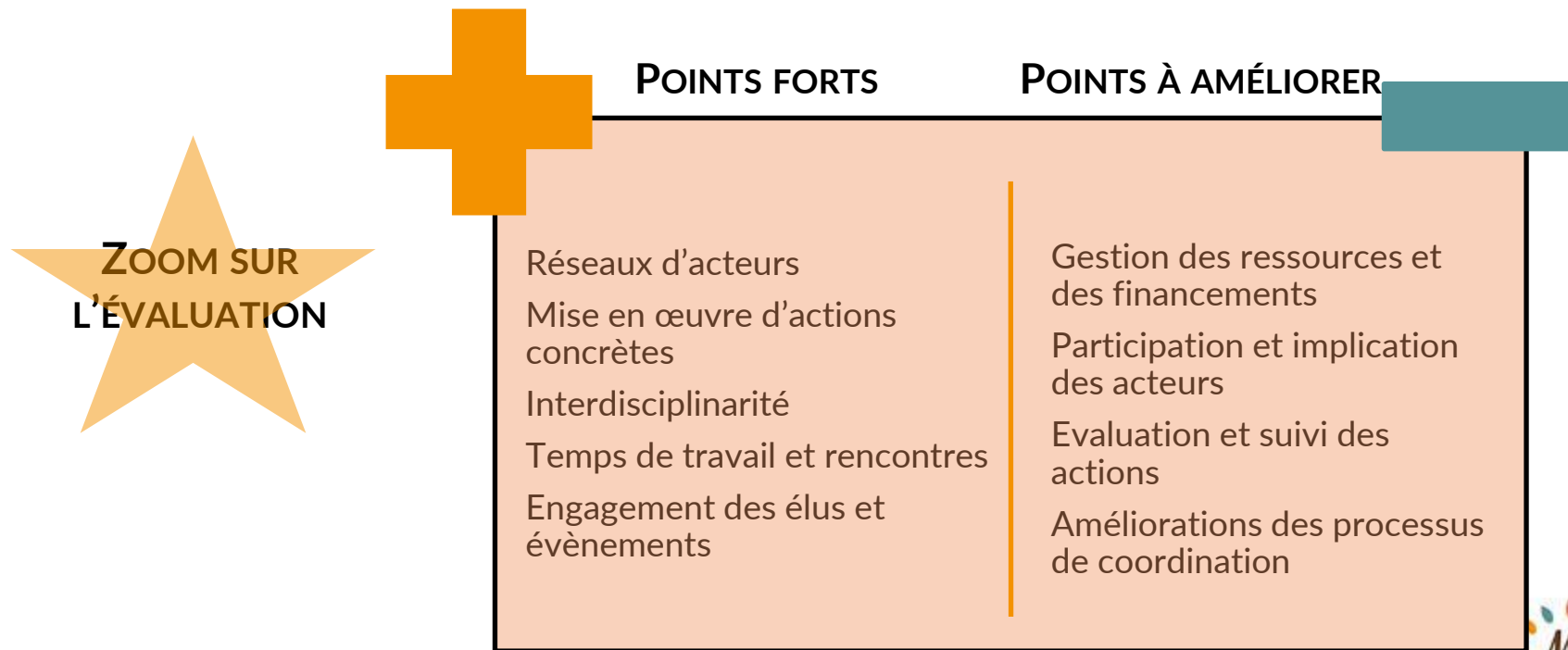


Une partie des membres du réseau PEDT regroupés le 9 juin 2023



# Projet Educatif de Territoire

## Etapes de mise en place



# Projet Educatif de Territoire

## Etapas de mise en place

### SYNTHÈSE DE L'ÉVALUATION : AXES DE PROGRESSION



ZOOM SUR  
L'ÉVALUATION

1 - Implication des acteurs

2 - Coordination et planification

3 - Financement et ressources

4 - Evaluation et suivi

5 - Amélioration de l'offre de service

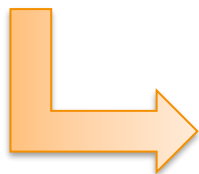
6 - Communication et partage d'information

# Projet Educatif de Territoire

## Etapes de mise en place

### 3. Concertation : définition du « CAP » du PEDT 2024-2027

- Volonté partagée avec les partenaires CAF des Deux-Sèvres et MSA Poitou d'imbriquer le PEDT dans l'enjeu n° 2 de la Convention Territoriale Globale : « Accompagner les parcours socio-éducatif ».
  - Réunion de présentation de la démarche CTG le 19 janvier 2024 à Chef-Boutonne avec 70 participants.
  - Journée de travail organisée le 26 mars à Melle autour de l'élaboration du plan d'actions des enjeux de la Convention Territoriale Globale avec 49 participants.
- Objectifs principaux et opérationnels du PEDT 2024-2027 définis le 26 mars 2024 et soumis à validation



Enjeu n° 2 – Accompagner les parcours socio-éducatifs	
<b>Objectif principal n° 1</b> Renforcer la politique de la petite enfance, de l'enfance et de la jeunesse au travers du PEDT	<b>Objectif principal n° 2</b> Développer les modes ou dispositifs d'accompagnement à la parentalité en faveur de la co-éducation
Objectifs opérationnels	
Conforter et développer les partenariats autour d'une culture commune pour un individu acteur de son parcours de vie : <ul style="list-style-type: none"><li>• Développer le « travailler ensemble » et les passerelles par des échanges de pratiques, des formations, de l'interconnaissance entre acteurs.</li><li>• Valoriser les parcours (communication, accompagnement, engagement)</li></ul>	<ul style="list-style-type: none"><li>• Déterminer les besoins de la population en matière de soutien à la parentalité.</li><li>• Promouvoir les actions parentalité du territoire auprès des familles.</li><li>• En fonction du premier point, développer l'offre autour des accompagnements à la parentalité.</li></ul>

# Projet Educatif de Territoire

## Etapas de mise en place

### 3. Zoom sur les critères d'évaluations proposés

- Permet d'avoir une base objective
- Evolutifs durant la temporalité .



Critères d'évaluations		
Généraux	Détaillés	Outils supports possibles
<b>Coordination et complémentarité des services</b>	Évaluer la coordination et la complémentarité entre les services communautaires de la direction éducation et ceux des associations/partenaires locaux proposés dans le cadre du PEDT, en termes d'articulation entre les différents acteurs et de cohérence des actions menées.	
<b>Partenariats et collaborations</b>	Évaluer la qualité des partenariats et des collaborations entre les différents acteurs impliqués dans le PEDT, tels que les écoles, les associations, les collectivités locales, les services sociaux, etc.	
<b>Impact sur le bien-être des enfants et des jeunes</b>	Évaluer l'impact du PEDT sur le bien-être des enfants et des jeunes, en termes de développement cognitif, social, émotionnel et physique, ainsi que leur satisfaction et leur épanouissement personnel.	Utiliser les grilles d'évaluations des projets/actions menées pendant la temporalité du PEDT
<b>Qualité des services</b>	Évaluer la qualité des services proposés dans le cadre du PEDT, en termes d'accueil, d'encadrement, d'activités proposées et de respect des normes de sécurité et de bien-être des enfants.	
<b>Évolution des politiques et des pratiques</b>	Évaluer l'évolution des politiques et des pratiques en matière de petite enfance, d'enfance et de jeunesse sur le territoire, en termes de nouvelles initiatives, de changements de pratiques et d'améliorations des politiques publiques.	Y-a-t-il eu de nouvelles initiatives, de nouveau <u>co</u> -portage ?

# Projet Educatif de Territoire

## Etapas de mise en place

### 3. Zoom sur les critères d'évaluations proposés

- Permet d'avoir une base objective
- Evolutifs durant la temporalité .



Critères d'évaluations		
Généraux	Détaillés	Outils supports possibles
<b>Accessibilité et disponibilité</b>	Évaluer l'accessibilité des modes ou dispositifs d'accompagnement à la parentalité pour tous les parents, en termes de localisation, d'horaires et de modalités d'accès.	Comparer à l'aide du diagnostic de territoire réactualisé en septembre 2023.
<b>Adaptation aux besoins des parents</b>	Évaluer dans quelle mesure les modes ou dispositifs d'accompagnement répondent aux besoins spécifiques des parents en matière d'éducation, de soutien et de développement des compétences parentales.	
<b>Impact sur la co-éducation</b>	Évaluer l'impact des modes ou dispositifs d'accompagnement sur la co-éducation en termes de renforcement des liens entre l'école, la collectivité, les associations et la famille, d'amélioration des relations parents-équipe éducative et de promotion d'une éducation collaborative.	
<b>Participation des parents</b>	Évaluer le niveau de participation et d'engagement des parents dans les activités/manifestations proposées par les modes ou dispositifs d'accompagnement, ainsi que leur satisfaction par rapport à ces activités.	Comparer aux évaluations des événements réalisés en 2023 et 2024.  Utiliser des moyens de type enquête flash, QR code ... lors des temps forts qui seront organisés.

# Projet Educatif de Territoire

## Démarche globale

P  
E  
D  
T

Septembre 2021 à mai 2023 :

- Rencontres par tranche d'âges ou par thématique
  - 2021 : 2 réunions
  - 2022 : 10 réunions
  - 2023 : 7 réunions
- Comité de pilotage : 3 réunions

Vendredi 9 juin 2023 :

- Comité de pilotage
- Travail autour de l'évaluation du PEDT

Juillet 2023 à mars 2024

- Poursuite des rencontres par tranches d'âges ou par thématique
- 8 mars 2024 : Rencontre avec les partenaires pour finaliser l'évaluation du PEDT

Avril à juin 2024

- Synthèse de l'évaluation
  - Ecriture du PEDT 2024-2027 à partir du CAP de la CTG (enjeu n°2) + de l'évaluation 2021-2024
- 21 mai : Présentation démarche point Président
- 30 mai : Validation réunion vice-présidents

Juin-Juillet 2024 :

- 4 juin : Présentation commission élus PEEJ
- 14 juin : Validation COPIL PEDT
- 18 juin : Présentation comité des élus référents scolaires
- 24 juin : Présentation lien PEDT et TER - Circonscription Melle (IEN)
- 27 juin : Délibération en conseil communautaire du PEDT 2024-2027
- Juillet : Envoi convention pour signature PEDT

C  
T  
G

Janvier à août 2023

- Réalisation de l'évaluation de la CTG précédente
- Réalisation du diagnostic de territoire conjointement (Mellois en Poitou/Caf des Deux-Sèvres et MSA Poitou)

Septembre 2023 à janvier 2024

- Définition des enjeux de la CTG 2024-2027
- 18 décembre : signature de la CTG
- 19 janvier : Réunion partenariale de présentation de la démarche + création groupe élaboration du plan d'actions (GEPA)

Mars à octobre 2024

- 26 mars : Rencontre du GEPA pour définition des objectifs du plan d'actions :
  - Définition du CAP pour le PEDT 2024-2027
- Rencontres à organiser pour écriture des fiches actions

# Projet Educatif de Territoire

## Quelques exemples de réalisations

Le Mellois construit sa politique à destination de la jeunesse



La réunion de Lezay a rassemblé une cinquantaine de participants impliqués auprès des 16-30 ans.  
© (Photo NR)

Ce mercredi 6 décembre 2023 à Lezay, une réunion participative a rassemblé élus, jeunes et responsables associatifs. Le troisième rendez-vous d'un projet au long cours.

Toits Etc, La Béta-Pi, le centre socioculturel du Mellois et Mellois en Poitou ont entamé il y a un an un travail commun autour de la jeunesse, plus précisément sur l'idée de favoriser son engagement dans la vie du territoire.

Extrait « La Nouvelle République » - 08/12/2023



Melle. Les volontaires en service civique réunis



Les jeunes volontaires avec les acteurs du Projet éducatif de territoire.

Mardi 15 mars, les 21 jeunes volontaires en service civique (VSC) de Mellois en Poitou étaient réunis avec l'ensemble des acteurs du Projet éducatif de territoire 12-25 ans de Mellois en Poitou (PEDT). Les volontaires ont créé des ateliers animés par La ligue de l'enseignement, Toits Etc et la Béta-Pi. Un temps de valorisation s'est déroulé avec les élus et les responsables associatifs, suivi de la remise du pack d'accueil.

Extrait « Le courrier de l'Ouest » - 02/04/2022

Melle : neuf jours de vacances ludiques en famille

Publié le 07-09-2023 à 13:15:00 - 4 juin 1974 10-2023 à 13:15



À partir du samedi 17 septembre 2023 et en partenariat avec un programme riche et varié sur l'ensemble du territoire.  
À partir du samedi 21 octobre 2023 et pendant neuf jours, le service jeunesse de Mellois en Poitou propose un tour du territoire aux côtés d'associations locales... en famille.

Extrait « La Nouvelle République » - 17/10/2023

Théâtre Forum à Fontivillière sur le harcèlement scolaire - 15/11/2023 avec « Les chercheurs d'Arts » devant 60 spectateurs adultes et enfants d'ACM.

Projet 2023-2024.



Constitution et mise à disposition de 2 malles autour de la thématique « Harcèlement » pour tous les acteurs éducatifs du territoire.

Mai 2024

En octobre 2022, spectacle Aline et Cie, gratuit.



Fête du jeu 2024  
1750 participants, plus de 20 stands proposés.  
Des associations du territoire et plusieurs services de Mellois en Poitou

COPIL PEDT 14 juin 2024 - St Martin Lès Melle

# Projet Educatif de Territoire

## Conclure avec quelques images ...

Séance CAPOEIRA à l'école de Sauzé-Vaussais pendant les Temps d'Activités Péri-scolaires en avril 2024



Olympiades annuelle inter-centres Mellois en Poitou  
En 2023, 200 enfants de 3 à 12 ans ont été réunis



1 - Le groupe de Chat perché défile devant un jury et les camarades des autres accueils de loisirs.  
© photo AN

Extrait « La Nouvelle République » - 24/07/2023

Signature de la convention « Classes Passerelles »  
pour faciliter l'arrivée des tout-petits à la maternelle

09/11/2023 - Melle - Melle, un dispositif pour faciliter l'accueil scolaire des tout-petits

Melle : un dispositif pour faciliter l'accueil scolaire des tout-petits



La convention 'Classes passerelles' a été signée le mardi après-midi, dans la salle de l'école maternelle Jacques-Prévert de Melle.  
© photo AN

Pour faciliter l'entrée en école maternelle, une convention prévoit des temps d'accueil pour les futurs élèves et leurs parents. Elle a été signée mardi 21 novembre 2023, à Melle.

Extrait « La Nouvelle République » - 22/11/2023



Inauguration du Label « Espace Parents » à l'espace  
Salcido à Sauzé-Vaussais le 25 février 2023

COPIL PEDT 14 juin 2024 – St Martin Lès Melle

# Projet Educatif de Territoire

Avez-vous des questions



# Projet Educatif de Territoire

Les membres réunis en comité de pilotage PEDT sont invités à :

- Valider les objectifs principaux et opérationnels du PEDT 2024-2027
- Valider les critères d'évaluations proposés sachant qu'ils sont évolutifs sur la temporalité du PEDT.